



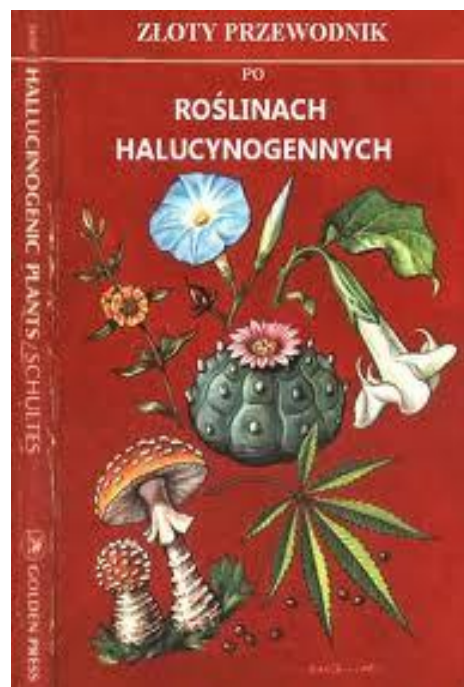
DOPALACZE

**– nowy problem: medyczny,
prawny, społeczny, moralny**

UWAGI:

1. Powyższe wskazówki podane są jedynie w celach informacyjnych i nie zastąpią udziału w profesjonalnych szkoleniach lub doradztwa specjalisty dostosowanego do indywidualnego przypadku. MCPU nie ponosi odpowiedzialności za sposób wykorzystania tych wskazówek
2. Konkretnie produkty przedstawione są w prezentacji jedynie w celach przykładowych i MCPU w żaden sposób nie sugeruje że mogą one być bardziej szkodliwe od innych produktów tego samego typu, ani też że nie ma to na celu zdyskredytowanie żadnego z producentów przedstawionych produktów.
3. Nazwy produktów przedstawionych w prezentacji są znakami towarowymi stanowiącymi własność ich producentów.

Co to są dopalacze?



Nowe rośliny o działaniu psychoaktywnym pochodzące m.in. z Meksyku Nowej Zelandii, Borneo, Ameryki Południowej

Co to są dopalacze?



Bieluń - datura



Pokrzyk



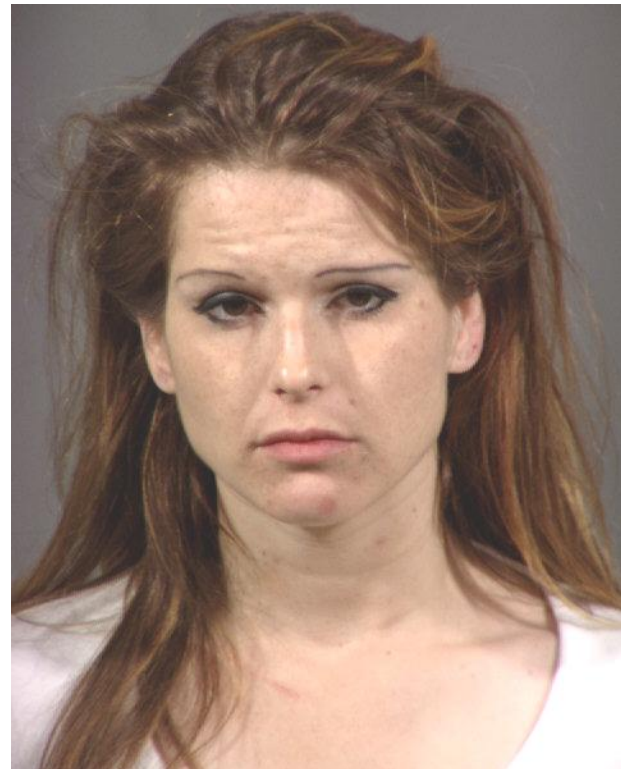
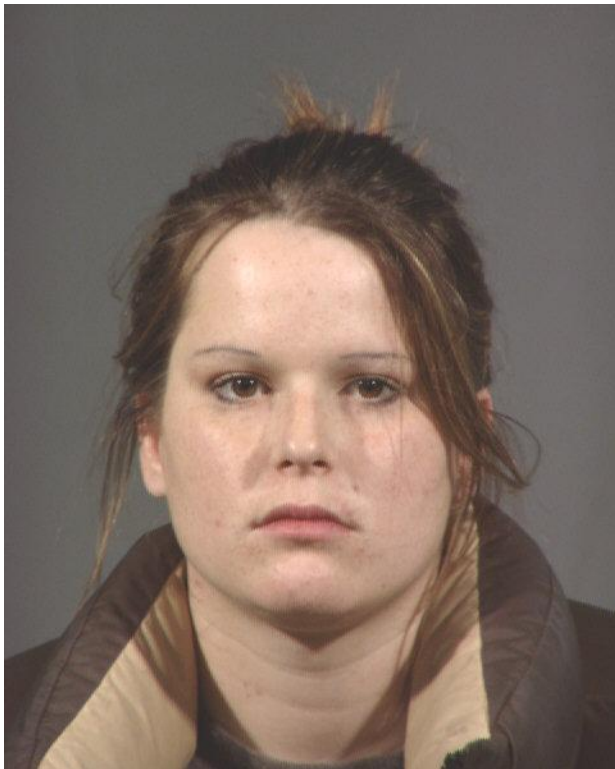
Lulek czarny

Rośliny i grzyby polskich lasów i ogrodów

Na terenie Polski występuje około 400 gatunków roślin powodujących w różnym stopniu działanie szkodliwe, prawie 60 z nich ma silne właściwości toksyczne dla człowieka.

SKUTKI ZAŻYWANIA

wiek 20 lat – 6 miesięcy zażywania metamfetaminy



Zmiany: wyraźna utrata wagi ciała, pierwsze zmiany skórne, napięcie skórne czoła, niechlujny wygląd



Przyczyny sięgania po dopalacze

- 1. Moda jako wynik społecznego dyskursu – dzieci chcą spróbować**
- 2. Przekonanie o nieszkodliwości**
- 3. Chęć doznania odmiennych stanów**
- 4. Odreagowanie na problemy, kłopoty, stres**
- 5. Dopalacze i narkotyki stają się „naturalną częścią zabawy”**

Ścieżka ku dopalaczom?

KLASYCZNA

- Adolescencja (bunt i hormony) – tytoń, alkohol, narkotyki
- Ścieżka wzorów społecznych
- „Wyrównywanie” braków
- Potrzeba akceptacji

NOWA

- Pobudzacze
- Wzmacniacze
- Modyfikatory
- Napoje energetyczne

SKUTKI ZAŻYWANIA

wiek 39 lat – 3,5 roku zażywania metamfetaminy





LEKI - przepustka do dopalaczy

- **LEKI KODEINOWE**

Kodeina może się metabolizować w morfinę.

Nie mogą jej używać kobiety w ciąży i karmiące.

- **LEKI PSEUDOEFEDRYNOWE**

LEKI Z DXM

Bezsenność, bóle głowy, nudności, drgawki, tachykardia, podwyższone ciśnienie tętnicze. Działają pobudzająco na układ nerwowy, a także zmniejszają łaknienie. Mogą powodować uzależnienie psychiczne.

NAPOJE ENERGETYZUJĄCE

Przy zachowaniu dawek RDA nie szkodzą dorosłym

Dzieci do 15-16 roku życia nie powinny ich pić w ogóle

Większość napojów nie wykazuje deklarowanych cech:

- nie wzmacniają koncentracji
- nie wpływają na kondycję intelektualną organizmu

Mają wpływ na:

- przeciwdziałanie zmęczeniu
i senności organizmu
- zmianę metabolizmu



KOFEINA

- zmniejszenie senności
- lekkie pobudzenie
- nieco lepsze wyniki w sporcie
- dłuższa aktywność fizyczna
- wydłużanie czasu między odpoczynkami



- większe obciążenie układu krwionośnego
- bezsenność
- zwiększone korzystanie z leków ułatwiających zasypianie
- przekonanie o większych możliwościach

SKUTKI ZAŻYWANIA zęby metamfetamistów



WNIOSKI

Dopalacze działają tak samo jak narkotyki:

- uzależniają**
- wywołują silne następstwa psychiczne**
- prowadzą do zmian somatycznych**
- mogą zabić za pierwszym razem.**